



泉だよ

vol. 44

発行／医療法人 栄和会新聞部

2010.5.1



地域の医療・福祉・介護の一員として

四月一日に栄和会入社式

満開の桜が雨で煙る朝、栄和会の入社式が行われました。

凜とした緊張の中で泉川欣一理事長は一人ひとりに辞命を交付され、次のように歓迎の言葉を述べられました。「皆さんおめでとうございませう。今日のよき日を楽しみに待っていました。しかし世の中の医療の現状は疲弊をしています。その中で新しい医療制度は7年ぶりに0・19%のプラス案を示しました。不十分な医療費アップですが、新しい医療に取り組んでいかねば取り残されてしまいます。新しい人が新しい知識を鍛錬しながら支えていかねばなりません。皆さんは、今日から栄和会の職員として一日たりとも努力を惜しまず、楽しい職場を築きながら、地域の皆様の医療と福祉と介護に尽くされることを期待します。」

これに対して新入社員を代表して浅田祐哉君より「栄和会の理念に基づき、地域の皆様のお役に立つよう成長していきたいので、温かい助言とご指導をお願い致します」とお礼の言葉がありました。

栄和会 経営理念

悩める人を癒し

苦痛を和らげ

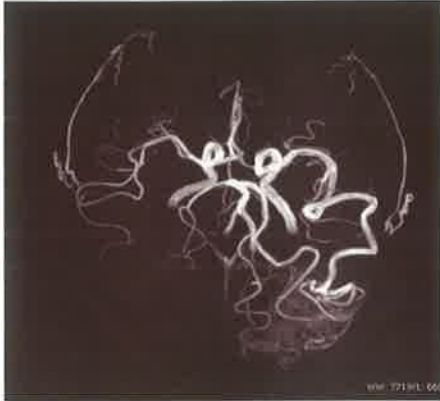
心を慰め

そして病気の予防を

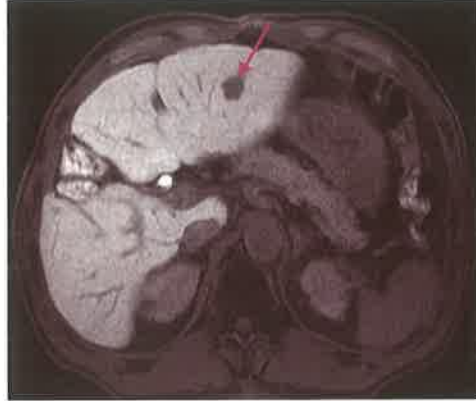
当院では「GE(ゼネラルエレクトリック)製」 1.5T(テスラ)MRI システム：Signa HDxt1.5T を導入しました

MRI 検査について

MRI 検査は強い磁石と特殊な電波の力により人体内部の構造を鮮明に見ることができる最新の医療用画像診断装置です。頭部領域の小さな疾患や整形外科領域、腹部領域、循環器領域などの全身部位の診断に役立ちます。



非造影 MR アンギオグラフィー



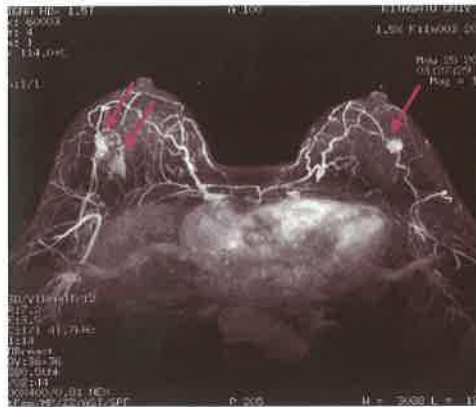
EOBによる肝細胞造影相
(悪性腫瘍のみが黒く抜ける)



全身転移検索



転移による骨折



乳がん

検査はベッドに横になっているだけで体の向きをかえらなくても、任意の断層撮影が可能です。

造影剤なしでも血管撮影が可能といった特長があります。

(検査内容によっては造影剤を使用することがあります。)



MRI 検査について不明な点や不安なことがありましたら、お気軽に当院スタッフにお尋ねください。

診療画像技術課 紹介

診療技術サービス部（診療画像技術課）は診療放射線技師が8名（男性5名、女性3名）、臨床検査技師1名が勤務しています。通常勤務に加え、勤務時間以外は呼び出し待機にて365日24時間救急医療に対応しており、緊急時でも検査が行える体制となっています。

また、当院の放射線医は、毎週月・水・金の午後より長崎大学から非常勤で勤務しており、CTやMRI検査、乳腺検査は検査依頼医と放射線医による画像のダブルチェックにて質の高い医療を行なっています。

診療部門として、一般撮影装置2台、ポータブル撮影装置1台、外科的イメージ装置1台、マンモグラフィ装置1台、骨密度測定装置1台、X線透視装置1台、血管撮影装置1台、CT装置1台（64列MDCT）、MR装置1台（1.5T）、超音波装置2台が稼動しています。

検査は通常のX線撮影やCT・MRI検査、胃透視等の透視検査、心臓や血管のカテーテル検査、超音波検査（心臓、腹部、乳腺、甲状腺、頸動脈、腎動脈等）などの検査があります。また、特殊な検査として女性スタッフによるマンモグラフィ・乳腺超音波検査や心筋梗塞予防の為に心臓血管CT検査、骨粗鬆症を調べる骨密度測定検査や血管年齢を測る脈波図検査を行っています。

みんな明るく元気な部署ですので、何か検査について質問等がございましたら、青い服が目印なのですぐに気付かれるかと思いますが、気兼ねなくお話かけ下さい。



泉川病院での実習を通して

島原市医師会看護学校

准看護科

坂本 由紀

泉川病院で基礎看護実習のⅠ段階・Ⅲ段階を実習させていただきました。Ⅰ段階では、看護部門だけでなく他部門も見学させていただきました。その部門の方に質問をすると、丁寧に私たちでも解りやすく説明して下さったことが印象に残っています。Ⅲ段階では患者様を受け持たせていただいて、患者様に合った援助を行いました。指導看護師の方が私たちに付き添っていただき、私が患者様に対しての接し方が解らないときは共に自分の行動を振り返り、どこがいけなかったのか考えてアドバイスをし下さるなど、自分の自信にも繋がりました。誰にも相談できずに悩んでいると「相談する為に私たちはいるんだよ」と言ってお下さったことは、とても勇気になりました。今回、実習させていただいたことで数え切れないほど学ばせていただいたことを忘れずがんばって行こうと思います。



泉川病院での実習を通して

島原市医師会看護学校

准看護科

鐘ヶ江 徹

私は今回の基礎看護実習で多くのことを学びました。Ⅰ段階の実習では病院の構造・療養環境の理解などを目的とした内容でした。最初は看護師の役割など解らず戸惑いもありましたが、外来の様々な部門や役割を実際に自分の目で観て、体験することで私たちが目指している看護師は病院の中でどのようなポジションで役割を果たしているかが解りました。Ⅲ段階の実習では、一人の患者様を受け持たせていただきました。まず患者様とコミュニケーションをとり、情報収集を行い、何が一番患者様に必要なのか、どのような援助を行えばいいのかを考え関わりました。患者様に負担をかけてしまった私の未熟な援助にも「ありがとう」と笑顔で返答された時の喜びは、勇気づけてくれるものなのだと思います。また「ありがとう」という5文字の言葉をもらえるのは、大きな宝物になると思います。この基礎看護実習で学んだ事を次の実習に繋げ、自分が理想とする看護師になれるよう努力していきたいです。ありがとうございました。

いきいき健康教室のご案内

- 5/15(土) メタボリックシンドロームとは?
～看護師より～
食事からのメタボ予防
～管理栄養士より～
- 6/19(土) 心臓病・高血圧について
～循環器医師より～
減塩の工夫
～管理栄養士より～

- 7/未定 透析患者様対象
フットケアについて ～看護師より～
食品のミネラルに注意しよう!
～管理栄養士より～
- 8/21(土) 脂質異常症について ～看護師より～
食物繊維たっぷり料理で生活習慣病を
予防しよう! ～管理栄養士より～

※詳細は毎月病院掲示板にてご案内しておりますのでご覧下さい。

5月は昼食を準備しております。参加される方は内服薬を忘れずお持ち下さい。

倫理研修会

3月12日(金) 深江ふるさと伝承館
「臨床の泣き笑い」～緩和医療の現場から～
講師：長倉伯博（ながくらのりひろ）先生



栄和会職員研究発表

3月4日(木) コミュニティーホール
各部署におけるヒヤリ・事故対策について

- ・ 2009年医療事故報告書集計
看護サービス部 堀田美念子
- ・ 事故報告書の現状
福祉サービス部 岸本甲子七
- ・ 患者の安全を守るための取り組み
看護サービス部 瀬川 冬子
- ・ 福祉部におけるヒヤリ・事故対策について
福祉サービス部 長谷川 慎
- ・ 忘れ物管理運用
医療情報サービス部 成田 智子
- ・ 送迎時における事故対策
事務サービス部 桜間 洋一
- ・ ME 機器設備の安全管理
診療技術サービス部 岩永 瑞希

病没者追悼法要

平成22年2月16日(火) 妙行寺



栄和会職員 厄払い

平成22年1月21日(木) 諏訪神社



5月に入ると栄和会りハビリ施設バラ園の花が咲きそろい、私たちの目を楽しませてくれます。
時間を作り、バラ園を訪れてみては如何でしょうか。
場所は院長先生宅の横の道を入ったところです。

間もなく見ごろ



新任医師紹介



泉川 卓也 医師

この春より循環器内科
医師として勤務させてい
ただいている泉川卓也で
す。お気づきかもしれま
せんが理事長の次男とい
うポジションです。息子
は息子でもあまり遺伝子
を受け継いでいない息子
ですが、島原半島の皆様
の心臓を守る為、循環器
医師として様々な病院で
修行を積んで参りました。
少しでも患者様、栄和会
職員の皆様のお力になれ
るように一医師として勤
務して参りますのでよろ
しくお願い致します。



堤 竜二 医師

4月より赴任してきま
した、堤 竜二と申しま
す。平成6年長崎大学卒
業です。いろんな所に勤
務いたしました。島原
半島に縁があり島原在住
歴5年目になります。二
人の娘は島原弁を自在に
操っています。専門は消
化器をはじめとした外科
一般で腹部外科を中心に
診療していましたが、こ
れからは外科だけではな
く色々な形で地域医療に
貢献できるように頑張っ
ていきますので、今後とも
よろしくお願い致します。



新人紹介



理学療法士
長谷川由紀



理学療法士
藤原 健一



放射線技師
浅田 祐哉



薬剤師
小倉由貴子



医事課
増田 恵里



医事課
大島 涼子



情報システム
小島健太郎



介護士
下田 恵



准看護師
小鉢 有希



准看護師
松本 恵



看護師
松本 愛美



看護師
浦川 文



看護師
大平 美樹



看護師
末永 晴香



託児所
中田 留美



託児所
安達 純子



調理士
土田優奈美



栄養士
宮崎麻梨子



介護士
永石 有喜



介護士
山崎 孝平



介護士
山室 美代